

10 ha landfylling í Straumsvík og efnistaka í Rauðmelsnámu, Hafnarfjarðarbæ

Ákvörðun um matsskyldu

1 Inngangur

Þann 15. mars 2023 barst Skipulagsstofnun tilkynning frá Hafnarfjarðarbæ um 10 ha landfyllingu í Straumsvík og efnistöku í Rauðmelsnámu, samkvæmt 19. gr. laga um umhverfismat framkvæmda og áætlana, sbr. lið 2.02 og 13.02 í 1. viðauka laganna.

Skipulagsstofnun leitaði umsagna Hafnarfjarðarbæjar, Hafrannsóknastofnunar, Heilbrigðiseftirlits Garðabæjar, Hafnarfjarðar, Kópavogs, Mosfellsbæjar og Seltjarnarness, Minjastofnunar Íslands, Náttúrufræðistofnunar Íslands, Rio Tinto/Ísal, Umhverfisstofnunar og Vegagerðarinnar.

2 Gögn lögð fram

Tilkynning til Skipulagsstofnunar: 10 ha landfylling í Straumsvík og efnistaka í Rauðmelsnámu, Matsskyldufyrirspurn. Hafnarfjarðarbær – VSÓ ráðgjöf. Mars 2023.

Umsagnir um tilkynninguna bárust frá:

- Skipulags- og byggingarráði Hafnarfjarðar dags. 19. apríl 2023
- Hafrannsóknastofnun dags. 11. maí 2023
- Heilbrigðiseftirliti Garðabæjar, Hafnarfjarðar, Kópavogs, Mosfellsbæjar og Seltjarnarness dags. 12 maí 2023
- Minjastofnun Íslands dags. 16. maí 2023
- Náttúrufræðistofnun Íslands dags. 11. maí 2023
- Umhverfisstofnun dags. 31. maí 2023
- Vegagerðinni dags. 24. maí 2023

Ekki barst umsögn frá Rio Tinto/Ísal.

Frekari upplýsingar bárust frá framkvæmdaraðila 19. júlí og 31. ágúst 2023.

3 Fyrirhuguð framkvæmd

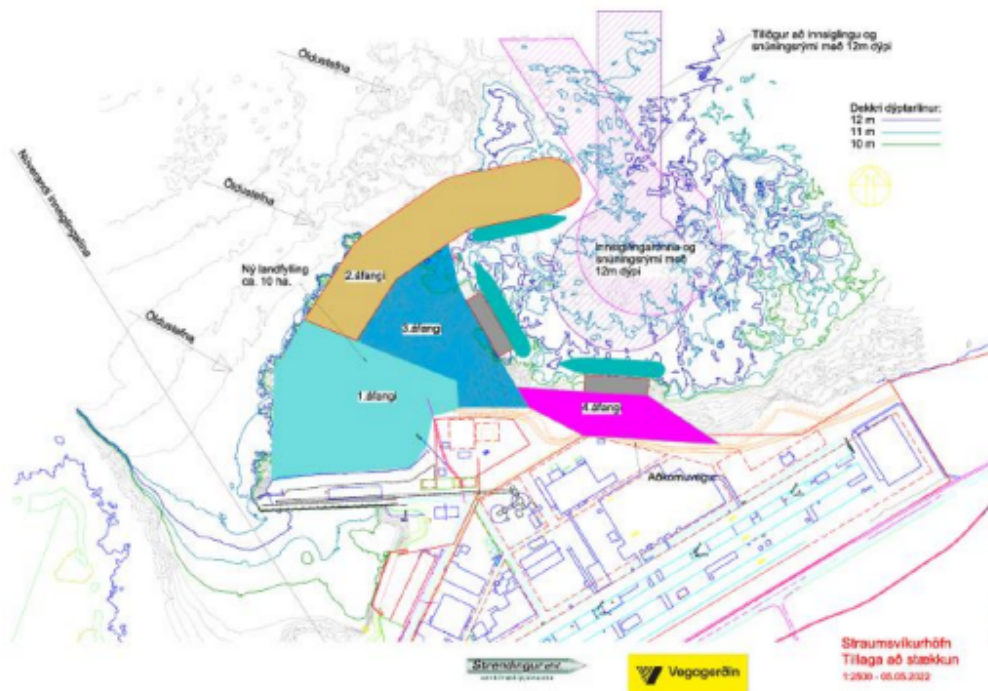
Fyrirhuguð framkvæmd er fyrsti áfangi af fjórum í uppbyggingu hafnarsvæðis í Straumsvík. Í fyrsta áfanga er fyrirhugað að koma fyrir um 10 ha landfyllingu til þess að stækka hafnarsvæðið í Straumsvík, móta aðkomuveg að hafnarsvæðinu þ.e.a.s. bráðabirgðatengingu frá Reykjanesbraut að hafnarsvæðinu og afmarka efnistökusvæði við Rauðamel í Hafnarfirði. Ráðist er í landfyllingu til að móta land innan skilgreinds hafnarsvæðis. Ekki er um að ræða land sem nýtist sem höfn eða viðlegubryggjur, þ.e. skip munu ekki leggjast að landfyllingunni. Markmiðið með landfyllingunni er að búa til rými til þess að unnt verði að byggja upp aðstöðu fyrir umhverfissvænan nýsköpunariðnað á svæðinu.

Heildarefnisþörf fyrir framkvæmdirnar er sirka 280.000 m³ sem áætlað er að sækja í námur í sjó (180.000 m³) og í Rauðmelsnámu (100.000 m³) grjót í grjótvörn. Efni í sjó verður sótt úr námum



með framkvæmdaleyfi t.d. úr Faxaflóa, Hvalfirði eða Kollafirði. Að efnistöku lokinni í Rauðamelsnámu verður hugað að frágangi á lausu efni.

Til skoðunar er að móta aðstöðu á lóð álversins, til að geyma efni. Tilgangurinn er að takmarka sem minnst flutning á efni í grjótvarnir, þannig að þeir taki sem stystan tíma. Þar verður tekið á mótí kjarnaefni, þ.e. minnstu grjótstærðirnar og fyllingarefni. Hægt verður að taka á mótí 9.000 m³ í einu á 1.500 m² svæði. Miðað er við að haugurinn verði mest 6 metrar á hæð.



Mynd 1.1 Fyrirhuguð áfangaskipting landfyllingar og uppbyggingar í Straumsvíkurhöfn



Mynd 5.1: Áætlað svæði fyrir efnistöku



Áfangaskipting

Ástæðan fyrir áfangaskiptingunni er sú að hönnun fyrsta áfanga er lengst komin sem og áform um að ráðast í framkvæmdir sem tengjast honum. Áfangar 2-4 eru matsskyldir og verða metnir síðar ásamt breytingum á skipulagi.

Í umsögn Náttúrufræðistofnunar kemur fram að eðlilegast væri að vinna umhverfismat fyrir alla fjóra áfangana samtímis til að hægt sé að meta heildaráhrif framkvæmdarinnar. Mikilvægt sé að huga að umhverfisáhrifum í upphafi heildarframkvæmdar áður en hafist verði handa við fyrsta áfangann. Landfyllingar séu stórtækar framkvæmdir sem valdi óafturkræfu raski á haf- og strandsvæðum og þar með búsvæði lífvera, landslagi, sem og tímabundinni mengun og ónæði fyrir lífríki á framkvæmdatíma. Stofnunin telji afar brýnt að ásættanleg þekking sé á þessum áhrifum áður en framkvæmdir hefjist.

Í umsögn Umhverfisstofnunar kemur fram að stofnunin telji að hér sé verið að hefja mikla mannvirkjagerð sem muni hafa umtalsverð áhrif á landslag, grunnvatn og mögulega lífríki Straumtjarna ef af verði og ætti því að skoðast í heild með seinni áföngum framkvæmdarinnar.

Í svörum framkvæmdaraðila kemur fram að fyrsti áfangi geti staðið einn og sér og sé óháður öðrum áföngum, hann sé undir viðmiðunarmörkum um matsskyldu en geti nýst framtíðarframkvæmdum á hafnarsvæðinu. Fyrsti áfangi sé í samræmi við gildandi Aðalskipulag Hafnarfjarðar 2013-2025 þar sem gert hafi verið ráð fyrir landfyllingu á grynningum norðan þeirrar landfyllingar sem fyrir er. Ekki sé um að ræða land sem nýtist sem höfn eða viðlegubryggjur.

Framkvæmdirnar séu taldar hafa óveruleg áhrif á flesta umhverfisþættina sem til skoðunar voru í matsskyldufyrirspurn, umfang helstu umhverfisáhrifa liggja fyrir. Hafnarfjarðarbær og Hafnarfjarðarhöfn geri sér grein fyrir einstöku lífríki í Straumsvíkurtjörnnum. Framkvæmdartími verði stuttur og með mótvægisáðgerðum séu framkvæmdir taldar hafa óveruleg áhrif á Straumsvíkurtjarnirnar.

Umferðarskipulag og efnisflutningar

Gert er ráð fyrir að nýta núverandi vegslóða og vegi fyrir efnisflutninga. Gera þarf breytingar í nágrenni gatnamóta við Straumsvík og byggja þarf hluta af vegi frá Reykjanesbraut að landfyllingu.

Fyrri hluta flutningstímans verður notast við svokallaða leið D þar sem fyrsti spottinn úr Rauðamelsnámu er ekinn um núverandi malarveg. Flutningsleið D fer fram hjá Straumsvíkurgatnamótum um malarveg sem þegar er til staðar og þaðan inn á Reykjanesbraut um núverandi tengingu. Leiðin fylgir akstursleið Reykjanesbrautar um Krísuvíkurgatnamótin og vestur eftir Reykjanesbraut. Útkeyrsla af Reykjanesbraut til norðurs er þegar til staðar.

Seinni hluta flutningstímans verður notast við leið D2 en hún er sett fram sem öryggisráðstöfun ef efnisflutningar nást ekki tímanlega með það að markmiði að hamla ekki framkvæmdum vegna tvöföldunar Reykjanesbrautar. Stefnt er að því að klára efnisflutninga innan tilskilins tíma en ef ekki þá verður gert hlé á efnisflutningum í fjóra mánuði vegna framkvæmda Vegagerðarinnar á Reykjanesbraut, flutningar myndu svo hefjast að nýju um leið D2. Leið D2 fer fyrsta spottann frá Rauðamelsnámu um malarveg en í framhaldinu af honum þarf að leggja nýjan veg eða slóða fyrir flutningsleið D2. Þaðan liggur leiðin inn á Reykjanesbraut um tengingu sem þegar er til staðar. Leið D2 fylgir svo akstursleið um Reykjanesbraut, um Krísuvíkurgatnamótin og vestur eftir Reykjanesbraut. Útkeyrsla af Reykjanesbraut til norðurs er þegar til staðar.



Mynd 5.2: Fyrirhuguð flutningsleið D, sem notuð verður fyrri hluta flutningstímans



Mynd 5.3 Fyrirhuguð flutningsleið D2, sem notuð verður seinni hluta flutningstímans



4 Umhverfisáhrif

Hér er fjallað um umhverfisáhrif framkvæmdarinnar eins og þeim er lýst í framlögðum gögnum Hafnarfjarðarbæjar og umsögnum umsagnaraðila.

Straumar og öldufar

Í greinargerð Hafnarfjarðarbæjar kemur fram að ríkjandi öldustefna á svæðinu sé úr norðvestri, hún haldist óbreytt þegar vindur kemur úr norðri eða norðaustri. Þegar vindur kemur úr suðri sé sjórinn stilltur í Straumsvíkinni. Öldurót geti myndast í vondu veðri þegar aldan skelli á núverandi viðlegukanti og mætir síðan nýrri öldu sem komi inn. Í slíku veðri geti verið ómögulegt fyrir skip að vera við bryggju í Straumsvík. Hlutverk nýrrar landfyllingar sé m.a. að draga úr þessum áhrifum. Ný landfylling sé ekki talin hafa áhrif á öldustefnu eða öldufar að öðru leyti.

Mikið magn ferskvatns renni undan hrauninu inn í Straumsvík og út í sjó. Streymið sé mismikið eftir árstíðum og árferði. Streymið sé meira við leysingar og miklar rigningar heldur en þegar þurrt sé í veðri. Streymið sé einnig minna að vetri en að vori. Þetta streymi er talið hafa áhrif á gruggmyndun inni í Straumsvík og dragi úr líkum á að það berist þangað og safnist þar fyrir. Framkvæmdaraðili meti áhrif framkvæmdanna óveruleg á strauma og öldufar.

Lífríki sjávarbotns, fjöru og tjarna

Í greinargerð Hafnarfjarðarbæjar kemur fram að framkvæmdarsvæðið tilheyri strandsjávarhlotti Straumsvík-Kjalarnes nr. 104-1391-C, það sé opin strönd óvarin fyrir öldu og strandsjávarhlottið ekki metið í hættu. Lífríki þörungum og botndýra í Hraunavík austan núverandi landfyllingar sé mjög líkt því sem finnst vestar í sjálfri Straumsvíkinni, harður botn með stórþara og kórallþörungum á botninum ásamt smádýralífi og botndýrum. Framkvæmdaraðili telur áhrif framkvæmdanna á einkenni strandsjávarhlotsins óveruleg. Áhrifin á botndýralíf á framkvæmdarsvæðinu verði varanleg og staðbundin neikvæð þar sem fyrirhuguð landfylling muni hylja sjávarbotninn. Framkvæmdin muni ekki rýra verndargildi lífríkis á sjávarbotni þar sem ekki sé vitað um neinar sjaldgæfar tegundir á því svæði. Framkvæmdaraðili meti áhrif framkvæmdanna á lífríki sjávarbotnsins óverulega neikvæð.

Í greinargerð framkvæmdaraðila kemur einnig fram að fjaran í Hraunavík sé mjög brimasöm svokölluð skúfþangsfjara með miðlungsháu verndargildi. Innan Straumsvíkur sé mun skjólsælla með miklu rennsli grunnvatns fram í sjó. Þar sé fjaran grýtt klóþangsfjara með mjög hátt verndargildi, þar sem smádýralíf sé auðugt. Suðvestur af fyrirhugaðri landfyllingu sé síðan að finna ísaltar tjarnir, svokallaðar Straumstjarnir. Þar gæti áhrifa sjávarfalla, flóðs og fjöru og einnig renni um þær mikið grunnvatn í gegnum hriplek hraunin. Lífríki tjarnanna hafi mótast af þessum umhverfisaðstæðum og einkennist það af tegundum sem lifi í ísöldu vatni. Tjarnirnar tilheyri svæði nr. 112 á C-hluta náttúruuminjaskrár: Straumsvík, Hafnarfirði vegna þessara einstæðu lífsskilyrða. Framkvæmdaraðili meti áhrif framkvæmdanna á fjörolífríki óverulega neikvæð þar sem framkvæmdirnar muni ekki valda beinu raski á náttúrulegri fjöru.

Fram kemur að gruggmyndun muni eiga sér stað á framkvæmdatíma landfyllingar og gæti borist út fyrir afmarkað framkvæmdasvæði, gruggmyndunin kunni að hafa tímabundin neikvæð áhrif á lífríki sjávarbotns utan landfyllingar og á lífríki skúfþangsfjörunnar. Mikil blöndun sjávar á svæðinu muni minnka líkurnar á áhrifunum. Framkvæmdaraðili telur líkur á gruggmyndun innan Straumsvíkur og Straumstjarna minni vegna sjávarstrauma en þeir liggja réttisælis í kringum landið frá vestri til austurs og víkin sé vestanmegin við framkvæmdasvæðið. Þó sé mögulegt að sjávarfallastraumar gætu dreift gruggi inn í víkina.

Fram kemur að nýi malarvegurinn sem verði lagður vegna leiðar D2 muni liggja nær Gerðistjörn en núverandi vegslóði. Framkvæmdaraðili telur hann ekki hafa bein áhrif á tjarnirnar og hafi ekki veruleg né varanleg áhrif á Gerðistjörn. Vegurinn sé hluti af framtíðartengingu milli hafnarsvæðisins og iðnaðarsvæðanna sunnan Reykjanesbrautar.



Framkvæmdaraðili setur fram mótvægisáðgerðir til að draga úr áhrifum af mögulegu gruggi á lífríki sjávarbotns, fjöru og tjarna þar sem fyllingarsvæði verði afmarkað með garði áður en efni verði dælt í sjó í þeim tilgangi að minnka hættu á að grugg og laus efni berist lengra og víðar en þörf sé á. Takmarka eigi framkvæmdir ef mikill vindur blæs úr norðri og hætta geti verið á meira ölduróti en ella til að minnka líkur á að grugg dreifst um svæðið.

Í umsögn Hafrannsóknastofnunar segir að áhættan við framkvæmdina felist í því að framkvæmdaraðili geti sýnt með óyggjandi hætti fram á virkni mótvægisáðgerða og koma þannig á ótvíræðan hátt í veg fyrir skaða á lífríki Straumsvíkur innanverðrar og á Straumsvíkurtjarnir. Þá kemur fram í umsögninni að í tilkynningu framkvæmdaraðila ekki sé vísað til rannsókna eða reynslu af þeim mótvægisáðgerðum sem framkvæmdaraðili setur fram. Því sé nauðsynlegt að fylgjast með virkni þeirra á meðan á framkvæmdum stendur og haga framkvæmdum eftir aðstæðum með tilliti til strauma, sjávarstöðu og vinda.

Í umsögn Heilbrigðiseftirlitsins kemur fram að ísaltar tjarnir inn af Straumsvíkinni séu á náttúruminjasrá vegna einstakra lífsskilyrða og því mikilvægt að ráðist verði í gerð mótvægisáðgerða til að takmarka áhrif framkvæmdarinnar á tjarnirnar og viðbragðsáætlun gerð sem tryggir að lífríki tjarnanna verði ekki fyrir skaða.

Í umsögn Náttúrufræðistofnunar Íslands kemur fram að óneitanlega verði verndarsvæði tjarnanna við Straumsvík á áhrifasvæði framkvæmdar við landfyllingu og það sé grundvallaratriði að umhverfisáhrif landfyllingarinnar séu metin en ekki einungis síðari þrír áfangarnir. Fyrsti áfanginn sé næstur þessu viðkvæma svæði. Nauðsynlegt sé að kortleggja betur lífríki svæðisins sem gæti orðið fyrir áhrifum, athuganir á lífríkinu sem framkvæmdaraðili styðst við séu komnar til ára sinna. Notast þurfi við líkanagerð til að átta sig á hvort og hvernig grugg gæti borist inn í Straumsvík á framkvæmdatíma. Telur Náttúrufræðistofnun að framkvæmdin eigi að undirgangast umhverfismat vegna mögulegra áhrifa á Straumsvík.

Í umsögn Umhverfisstofnunar kemur fram að samkvæmt reglugerð nr. 535/2011 um flokkun vatnshlota eigi öll vatnshlot að ná umhverfismarkmiðum sínum og ástand þeirra megi ekki rýrna. Vatnshlotið sem um ræði sé strandsjávarhlotið Straumsvík-Kjalarnes nr. 104-1391-C. Ástand vatnshlotsins hafi ekki verið metið vegna skorts á gögnum en það þurfi að vera þekkt áður en frekari framkvæmdir fari af stað á svæðinu og skal framkvæmdaraðili vakta gæðabætti í strandsjó áður en leyfi fyrir framkvæmdum fáist svo hægt sé að staðfesta vistfræðilegt og efnafræðilegt ástand strandsjávarhlotsins.

Í svörum framkvæmdaraðila kemur fram að fylgst verði með virkni mótvægisáðgerða á meðan á framkvæmdum stendur og þeim hagað eftir aðstæðum í þeim tilgangi að draga úr gruggmyndun. Samráð verði haft við fagaðila við mótun vöktunaraðgerða og viðbragðsáætlunar um t.a.m. aðgerðir sem grípa skuli til verði vart við breytingar í Straumsvíkurtjörnum.

Er það mat framkvæmdaraðila að miðað við fyrirbyggjandi gögn, mótvægisáðgerðir og vöktunaráætlun sé hægt að draga úr eins og kostur er úr áhrifum og þau verði ekki umtalsverð í skilningi laga nr. 111/2021. Mat framkvæmdaraðila byggi á margvíslegum gögnum og áhrif framkvæmdanna á lífríki sjávarbotns, fjöru og tjarna verði óveruleg.

Framkvæmdaraðila sé kunnugt um viðmið fyrir gæðabætti í strandsjó. Staðbundin áhrif á lífríki sjávarbotnsins sé um að ræða vegna framkvæmdanna og ekki verði rask á náttúrulegri fjöru. Strandsjávarhlotið sé stórt, opið fyrir öldu og skv. Vatnavefsja Stjórnar Vatnamála hafi verið skráð ýmislegt álag á strandsjávarhlotið, en þó sé það ekki metið í hættu og gert ráð fyrir að það nái umhverfismarkmiði um gott ástand. Framkvæmdaraðili telji af þessum sökum ekki réttmæta kröfu að vistfræðilegt og efnafræðilegt ástand þess sé metið áður en fyrirhugaðar framkvæmdir hefjist.



Gróður og fuglalíf

Í greinargerð Hafnarfjarðarbæjar kemur fram að framkvæmdasvæðið sé nú þegar raskað að miklu leyti vegna byggingu álversins og framkvæmda sem þeim fylgja. Gróðurþekja á svæðinu sé af þessum sökum fremur lítil og eigi það bæði við svæðið næst því svæði sem ný landfylling eigi að rísa og þar sem vegurinn muni liggja að höfninni. Möguleg haugsetningarsvæði á lóð álversins og svæðið í kringum Rauðamelsnámu séu þau svæði sem minnst hafi verið raskað. Verndargildi gróðurs á því svæði sé metið lágt til miðlungs og sé þar helst að finna Eyðihraunavist, Mosahraunavist og Lynghraunavist.

Í greinargerðinni kemur einnig fram að fyrirhugað framkvæmdasvæði sé í námunda við svæði á C-hluta náttúruminjaskrár þar sem „samspil ferskvatns og sjávar ásamt allmiklu fuglalífi og einstæðum lífsskilyrðum í tjörnum“ sé þar í forgrunni. Í athugun Náttúrufræðistofnunar þann 25. nóvember 2020 sáust samtals 14 fuglategundir í Straumsvík, innarlega í vikinni sem á sunni og í hólminum. Þar þar helst á máfum en einnig einhverjum tegundum á valista.

Að mati framkvæmdaraðila muni framkvæmdirnar hafa bein varanleg áhrif á vistgerðir og plöntur þar sem fyrirhugaðar framkvæmdir verði, áhrifin séu metin óveruleg til neikvæð. Áhrif gruggmyndunar í sjó og umferð vinnuvéla á framkvæmdartíma gætu truflað fuglalíf. Framkvæmdaraðili meti áhrif framkvæmdanna óveruleg á fuglalíf þar sem áhrifin verði tímabundin.

Í umsögn Náttúrufræðistofnunar Íslands kemur fram að í hrauninu þar sem efnistaka er fyrirhuguð geti verið vaxtarstaðir sjaldgæfra og sérstæðra plantna á borð við burknategundir, einkum í sprungum. Mikilvægt sé að skoða hversu mikið rask yrði á slíkum vaxtarstöðum við stækkun Rauðamelsnámu og hvort einhverjar friðaðar- eða válistaplöntur leynist þar.

Í svörum framkvæmdaraðila kemur fram að Náttúrufræðistofnun Íslands hafi unnið skýrslu um gróðurfar á svæðinu árið 2018 vegna Suðurnesjalínu 2 og þar hafi verið ítarleg umfjöllun um plöntur á valista og jarðmyndanir á svæðinu. Rauðmelsnáma hafi verið innan athugunarsvæðis og fullnægjandi upplýsingar lægju því fyrir um þessa umhverfispætti fyrir matsskyldufyrirspurnina. Áður en framkvæmdir hefjist muni framkvæmdaraðili þó athuga hvort einhverjar sýnilegar breytingar hafi orðið á svæðinu frá kortlagningunni árið 2018. Ef það finnist vaxtarstaðir planta sem séu á valista eða friðaðar verði kannað hvort færa eigi plöntur til ef við á, eða hnika til afmörkun efnistökusvæðisins.

Grunnvatn

Í greinargerð Hafnarfjarðarbæjar kemur fram að framkvæmdasvæðið sé ekki á vatnsverndarsvæði. Framkvæmdasvæðið tilheyrir grunnvatnshlotinu Straumsvíkurstraumur nr. 104-265-G, flatarmál þess sé 332,1 km² og þar séu miklir straumar. Efnafræðilegt ástand og magnstaða þess sé metin góð og grunnvatnshlotið ekki metið í hættu. Framkvæmdaraðili telji ólíklegt að framkvæmdirnar muni breyta einkennum grunnvatnshlotsins og ástandi þess. Framkvæmdaraðili meti áhrif framkvæmdanna á grunnvatn óveruleg.

Í umsögn Umhverfisstofnunar kemur fram að samkvæmt reglugerð nr. 535/2011 um flokkun vatnshlota eigi öll vatnshlot að ná umhverfismarkmiðum sínum og ástand þeirra megi ekki rýrna. Vatnshlotið sem um ræðir sé réttilega grunnvatnshlotið Straumsvíkurstraumur nr. 104-265-G og hann sé metinn undir miklu álagi miðað við nýjustu skýrslu Veðurstofu Íslands um álag vegna vatnstöku. Ástand vatnshlotsins hafi ekki verið metið vegna skorts á gögnum en það þurfi að vera þekkt áður en frekari framkvæmdir fari af stað á svæðinu og skal framkvæmdaraðili vakta gæðapætti í grunnvatni áður en leyfi fyrir framkvæmdum fáiast svo hægt sé að staðfesta magnstöðu og efnafræðilegt ástand grunnvatnshlotsins. Gæta þurfi varúðar þannig að grunnvatn mengist ekki við framkvæmdirnar vegna viðkvæms lífríkis í Straumsvíkurtjörnum. Því ætti strax við upphaf framkvæmda að skoða heildar efnistöku, vinnsludýpi og fleira sem gæti haft neikvæð áhrif á grunnvatn.



Í svörum framkvæmdaraðila kemur fram að vegna mikillar þynningar í grunnvatnshlotinu þá sé talið ólíklegt að framkvæmdirnar og möguleg óhöpp þeim tengdum muni breyta einkennum grunnvatnshlotsins og ástandi þess. Ekki sé fyrirhuguð nein grunnvatnsvinnsla við framkvæmdirnar og því hafi þær ekki áhrif á magnstöðu grunnvatnshlotsins. Framkvæmdarsvæðið sé þar að auki ekki innan vatnsverndarsvæðis. Samkvæmt stöðuskýrslu fyrir Vatnasvæði Íslands sé grunnvatnshlotið Straumsvíkustraumur ekki talið í hættu og það nái umhverfismarkmiði um gott ástand. Framkvæmdaraðili bendi einnig á að það sé ekki í verkahring framkvæmdaraðila að meta ástand grunnvatnshlots áður en framkvæmdir hefjist né vakta það ef það sé ekki undir álagi skv. 14. gr. reglugerðar nr. 535/2011.

Einnig kemur fram í svörum að vinnsludýpið við efnistöku í Rauðamelsnámu verði nokkuð breytilegt eftir þykkt klappar, lögð sé áhersla á að fara í heillegt klapparlag. Farið verði þar sem klöppin er hvað dýpst, um 18-20 m á stórum svæðum. Ekki sé ráðgert að skipta efnistöku upp í áfanga.

Ásýnd og landslag

Í greinargerð og svörum Hafnarfjarðarbæjar kemur fram að ásýnd hafnarsvæðisins muni ekki taka miklum breytingum við gerð landfyllingarinnar þar sem svæðið og strandlengjan sé nú þegar manngert. Frágangur fyllingarinnar verði eins og nú með grjótvörn. Hafnarsvæðið muni þó stækka og breytast að því leyti. Hvað varði Rauðamelsnámu og efnistöku þar muni sú framkvæmd hafa áhrif á ásýnd þess svæðis og landslagið þar í kring. Efnistakan muni stækka námuna og gera hann meira áberandi en hún er í dag. Það muni velta á framvindu frekari hafnaruppbyggingar í Straumsvík hvernig nákvæmlega verði gengið frá námunni. Gera eigi grein fyrir því á síðari stigum framkvæmda. Framkvæmdaraðili meti áhrif framkvæmdanna á landslag og ásýnd óveruleg til neikvæð.

Jarðminjar

Í greinargerð Hafnarfjarðarbæjar kemur fram að hafnarsvæðið standi á Kapelluhrauni sem sé eldhraun og njóti sérstakrar verndar skv. 61. gr. náttúruverndarlaga. Hrauninu hafi nú þegar verið mikið raskað vegna Reykjanesbrautar og hafnarsvæðisins. Framkvæmdaraðili meti áhrif landfyllingar og haugsetningar á hafnarsvæðinu óverulega neikvæð sökum þess hve manngert umhverfið sé. Sömuleiðis telji framkvæmdaraðili að flutningsleiðirnar og lagning nýs malarveggar fyrir leið D2 hafi óveruleg áhrif á jarðminjar af sömu ástæðu.

Í greinargerðinni kemur einnig fram að Rauðamelsnáma standi á Hrótagjárdyngjuhrauni sem sé eldhraun og njóti einnig sérstakrar verndar skv. 61. gr. náttúruverndarlaga. Hraunið sé kjarri vaxið með fjölbreyttum jarðmyndunum með miðlungs verndargildi. Rauðimelur sé líklega gervígur úr gjalli og þeir njóti sömuleiðis verndar 61. gr. náttúruverndarlaga. Á síðustu öld hafi mikið magn af gjalli verið unnið úr námunni og einnig eitthvað af grjóti. Líklega var námugreftri þar hætt á sínum tíma vegna þess hve grjótpækjan ofan á gjallinu var orðin þykk en eins og náman líti út nú í dag, liggja um 5-10 m þykkt hraun ofan á þykku lagi úr gjalli í brúnum námunnar. Náman sé um 20 m djúp og jarðvatn í botni hennar hafi líklega takmarkað gjalltöku á sínum tíma. Líklegt sé að gjallið þynnist og þykkt hraunsins aukist með fjarlægð frá námunni. Niðurstöður boranna bendi til þess að ákjósanlegast sé að vinna námuna í norðurátt til þess að nálgast stórgrýti. Suðurhlutanum verði hlíft eins og kostur er, þá ekki síst vegna fornminja sem þar sé að finna. Aðrir kostir til efnistöku séu talsvert fjær og krefjist meira rasks til efnistöku en Rauðamelsnáma. Framkvæmdaraðili meti áhrif efnistöku á jarðminjar neikvæðar, staðbundnar og óafturkræfar.

Í umsögn Náttúrufræðistofnunar Íslands kemur fram að um sé að ræða mikla stækkun á Rauðamelsnámu í Hrótagjárdyngjuhrauni, þ.e. nær þrefalda stærð efnistökusvæðisins. Um sé að ræða efnistökusvæði á eldhrauni sem njóti verndar 61. gr. laga um náttúruvernd. Stofnunin telji það vera lágmarkskröfu að umhverfismat sé framkvæmt á svo stórfelldri efnistöku á þessu svæði. Mikið rask hafi verið á nútímahrauni í landi Hafnarfjarðarbæjar vegna uppbyggingar og á sama tíma



hafi ekkert verið verndað umfram þá lágmarksvernd sem sérstök verndun og skráning á C-hluta náttúruminjaskrár hafi fram að færa. Mótvægisáðgerðirnar ættu að fela í sér betri verndun nútímahrauns á þessum slóðum með fleiri og öflugri verndarsvæðum og vega þannig upp á móti raski vegna framkvæmda sem þegar hafi orðið og áformaðar séu.

Rauðamelsnáma sé þar sem áður hafi verið forn gervígurur sem Hrútagjárdyngjuhraun hafi runnið í kring um. Sjálfur gervígurinn sé löngu horfinn vegna efnistöku á rauðamöl, en það sem eftir standi af hraunmynduninni sé samt sem áður áhugavert og hluti af jarðsögu svæðisins. Mikið rask verði á vernduðu hrauni sem sé mjög svipfagurt með áberandi rishólum og sprungum sem setji mikinn svip á landslagið og hafi hátt verndargildi sem einstakar jarðmyndanir, en mikið af rishólum sé á áætluðu stækkunarsvæði námunnar. Kortleggja þurfi betur hraunmyndanir í námunda við námuna og meta hvort áætluð stækkunaráform séu þau heppilegustu. Meta þurfi hversu miklum verðmætum náttúruminjum yrði fórnað við framkvæmdirnar.

Í umsögn Umhverfisstofnunar kemur fram að við landfyllingar í öðrum og þriðja áfanga sé ekki útilokað að meira efni verði sótt í Rauðamelsnámu, ef svo er þá ætti að skoða heildarefnistöku úr námunni.

Í svörum framkvæmdaraðila kemur fram að óhjákvæmilegt þygi að raska eldhrauni við stækkun Straumsvíkurhafnar, Rauðamelsnáma þygi ákjósanlegust til efnistöku af þeim stöðum sem skoðaðir voru. Framkvæmdin sé metin hafa neikvæð áhrif á jarðmyndanir og fullt mat á umhverfisáhrifum myndi ekki skila öðrum niðurstöðum. Hafnarfjarðarbær og Hafnarfjarðarhöfn taki undir mikilvægi þess að draga úr eins og kostur er raski á eldhrauni. Leitast verði við að raska eins takmörkuðu svæði og hægt sé vegna framkvæmdanna. Efnistaka fyrir síðari áfanga framkvæmdanna verði skoðuð sérstaklega í umhverfismati þegar frekari upplýsingar um hönnun og umfang liggja fyrir.

Fornleifar

Í greinargerð Hafnarfjarðarbæjar kemur fram að engar fornleifar séu þekktar innan fyrirhugaðrar landfyllingar, né innan haugsetningarsvæðisins eða þar sem nýr vegur eigi að liggja. Fjöldi fornminja sé hinsvegar að finna innan Hrútagjárdyngjuhrauns (Almennings), t.a.m. vörður, sel og þjóðleiðir og friðlýstar minjar innan Óttarsstaðalands, það svæði hafi einnig hátt sagna- og minjagildi. Fram kemur að nokkrar af þessum fornleifum séu í námunda við vegslóðann milli Reykjanesbrautar og Rauðamelsnámu og fjórar fornleifar séu í námunda við fyrirhugað vinnslusvæði í Rauðamelsnámu. Framkvæmdaraðili hyggst girða í kringum fornleifarnar á efnistökusvæðinu á meðan efnistöku stendur. Framkvæmdaraðili meti áhrif framkvæmdanna á fornleifar óveruleg til neikvæð.

Samgöngur

Í greinargerð Hafnarfjarðarbæjar kemur fram að á framkvæmdartíma muni umferð um svæðið aukast. Flutningar efnis frá Rauðamelsnámu muni að hluta til fara um Reykjanesbrautina. Umferð um Reykjanesbrautina í dag sé um 15.000-17.000 ferðir að meðaltali og því um mikla umferð nú þegar að ræða. Gert sé ráð fyrir um 10.000 vörubílaferðum frá Rauðamelsnámu í heildina með efni fyrir framkvæmdina, eða um 83 ferðir á dag að meðaltali (11 ferðir á klst.) ef flytja eigi efni alla virka daga. Framkvæmdaraðili telji 83-100 ferðir á dag til viðbótar við umferðina á Reykjanesbraut muni hafa óveruleg áhrif á umferð. Stefnt sé að því að klára efnisflutninga fyrir framkvæmdina áður en framkvæmdir Vegagerðarinnar við breikkun Reykjanesbrautar hefjist við Straum. Annars verði gert hlé í um 4 mánuði á framkvæmdunum til að draga úr samlegðaráhrifum. Útfærsla tenginga við Reykjanesbraut verði gerðar í samráði við Vegagerðina.



5 Skipulag og leyfi

Framkvæmdir eru ekki í samræmi við gildandi aðalskipulag Hafnarfjarðar 2013-2025. Í vinnslu er breyting á gildandi aðalskipulagi sem tekur til aðstöðu og aðkomu að Straumsvíkurhöfn ásamt umferðarskipulagi og efnistöku. Fyrirhuguð framkvæmd er í samræmi við breytinguna sem unnið er að nema hvað varðar efnismagn og afmörkun efnistökkunnar í Rauðamelsnámu. Breyting aðalskipulagsins gerir ráð fyrir meiri efnistöku og stærri námu en tilgreint er í meðfylgjandi gögnum fyrirhugaðrar framkvæmdar.

Bent er á að gera þarf breytingar á eftirtöldum deiliskipulagsáætlunum í tengslum við fyrirhugaðar framkvæmdir:

- Deiliskipulag álversins í Straumsvík frá árinu 2003. Framkvæmdir eru ekki í samræmi við gildandi deiliskipulag, en unnið er að breytingu þar sem vegtengingin sem liggur norður fyrir álverið er afmörkuð.
- Deiliskipulag Hvaleyrar, golfvöllur frá 2005. Gera þarf breytingu á skipulaginu vegna vegtengingar sem gert er ráð fyrir að fari um núverandi deiliskipulagsvæði. Fyrir liggur nýtt deiliskipulag fyrir Reykjanesbraut, gera þarf breytingu á deiliskipulaginu fyrir undirgöng og tengiveg.
- Deiliskipulag Reykjanesbrautar, frá Krýsuvíkurfleggjara að mörkum Hafnarfjarðar og Voga, frá 2022. Gera þarf breytingu á deiliskipulaginu fyrir bæði undirgöng og tengiveg.

Gera þarf deiliskipulag fyrir Rauðamelsnámu og er sú vinna þegar hafin.

Framkvæmdin er háð framkvæmdarleyfi frá Hafnarfjarðarbæ í samræmi við skipulagslög og reglugerð um framkvæmdarleyfi.

Leyfi þarf frá Minjastofnun Íslands ef raska þarf fornleifum skv. lögum um menningarminjar.

Starfsleyfi þarf frá Heilbrigðiseftirlit Garðabæjar, Hafnarfjarðar, Kópavogs, Mosfellsbæjar og Seltjarnarness vegna vinnslu jarðefna skv. reglugerð um losun frá atvinnurekstri og mengunarvarnareftirlit.

Leyfi þarf frá Umhverfisstofnun vegna varps dýpkunarefna og náttúrulegra óvirkra efna í hafið þ.e. fastra jarðefna í samræmi við lög nr. 33/2004 um varnir gegn mengun hafs og stranda.

6 Niðurstaða

Um er að ræða 10 ha landfyllingu í Straumsvík og efnistöku í Rauðmelsnámu. Framkvæmdin er tilkynningarskyld til ákvörðunar um matsskyldu samkvæmt 19. gr. og lið 2.02 og lið 13.02 í 1. viðauka í lögum um umhverfismat framkvæmda og áætlana.

Eðli framkvæmdar

Við mat á því hvort tilkynningarskyld framkvæmd skuli háð umhverfismati skal taka mið af eðli framkvæmdar, svo sem stærð og umfangi framkvæmdar, samlegðar með öðrum framkvæmdum, nýtingar náttúruauðlinda, mengunar og ónæðis, sbr. 1. tl. 2. viðauka laga nr. 111/2021.

Um er að ræða fyrsta áfanga í uppbyggingu hafnarsvæðis í Straumsvík. Fyrsti hluti felst í að búa til 10 ha landfyllingu til þess að stækka hafnarsvæðið í Straumsvík og skapa þannig aðstöðu fyrir fyrirtækið Carbfix á svæðinu, móta aðkomuveg að hafnarsvæðinu þ.e.a.s. bráðabirgðatengingu frá Reykjanesbraut að hafnarsvæðinu og afmarka efnistökusvæði við Rauðamel í Hafnarfirði þar sem vinna á rúmlega 100.000 m³ af efni og þar sem rask verður á riflega 10 ha af öröskuðu svæði. Fyrir



liggur að umferð vegna framkvæmdanna muni aukast á framkvæmdatíma en gert er ráð fyrir um 10.000 vörubílaferðum frá Rauðamelsnámu í heildina með efni fyrir landfyllinguna, eða um 83 ferðir á dag að meðaltali (11 ferðir á klst.).

Á hafnarsvæðinu við Straumsvík eru áform um töluverða uppbyggingu á komandi árum og þessi framkvæmd einungis fyrsti áfanginn af fjórum. Umsagnaraðilar í málinu hafa m.a. bent á að vinna ætti umhverfismat fyrir alla fjóra áfangana samtímis til að hægt sé að meta heildaráhrif framkvæmdarinnar. Þá hafa, við meðferð þessa máls, komið fram ábendingar frá umsagnaraðilum varðandi hugsanleg umhverfisáhrif Carbfix á landfyllingunni. Umhverfismatsferli vegna áforma Carbfix um móttöku og förgun á CO₂ er þegar hafið og verður fjallað um áhrif af starfsemi Carbfix á þeim vettvangi. Sú framkvæmd sem hér er lögð fram til ákvörðunar um matsskyldu er gerð landfyllingar og efnistaka vegna hennar á vegum Hafnarfjarðarbæjar og Hafnarfjarðarhafnar en samkvæmt upplýsingum frá framkvæmdaraðila er landfyllingin ekki háð því að ráðist verði í síðari áfanga við stækkun hafnarinnar. Engu að síður þarf við þessa matsskylduákvörðun að horfa til mögulegra samlegðaráhrifa landfyllingar og efnistöku með öðrum framkvæmdum sem hafa átt sér stað eða eru áformaðar á áhrifasvæði framkvæmdarinnar, þ.m.t. fyrirhugaðar framkvæmdir á vegum Carbfix og frekari stækkun hafnarsvæðis í Straumsvík.

Staðsetning framkvæmdar

Við mat á því hvort tilkynningarskyld framkvæmd skuli háð umhverfismati skal taka mið af staðsetningu framkvæmdar og hversu viðkvæm þau svæði eru sem líklegt er að framkvæmd hafi áhrif á, svo sem með tilliti til landnotkunar, magns og getu náttúruauðlinda til endurnýjunar, verndarákvæða, einkum svæða sem njóta verndar skv. lögum um náttúruvernd, vegna fornleifa eða á grundvelli alþjóðlegra samninga sem Ísland er bundið af. Einnig ber að líta til álagspóls náttúrunnar, svo sem með tilliti til sérstæðra jarðmyndana, landslagsheilda, upprunalegs gróðurlendis og kjörlendis dýra sbr. 2 tl. 2. viðauka laga nr. 111/2021.

Straumsvíkurhöfn er staðsett á hafnarsvæði skv. aðalskipulagi Hafnarfjarðar og Rauðamelsnáma á óbyggðu svæði. Í nágrenni framkvæmdasvæðisins má finna opin svæði, iðnaðarsvæði og ípróttasvæði.

Rauðamelsnáma er staðsett í Hrótagjárdyngjuhrauni sem talið er að hafa runnið fyrir um 5.000-7.000 árum. Nýtur hraunið sérstakrar verndar á grundvelli 61. gr. laga um náttúruvernd og forðast ber að raska því nema brýna nauðsyn beri til. Talsverð efnistaka hefur verið úr gervigignum Rauðamel og er hann að mestu horfinn.

Við umhverfismat Suðurnesjalínu 2 gerði Náttúrufræðistofnun rannsóknir á gróðurfari og vistgerðum, fuglalífi og jarðminjum á fyrirhugaðri línuleið sem nær frá Hamranesi í Hafnarfirði og að Rauðamel í landi Grindavíkur og náði athugunarsvæðið meðal annars yfir fyrirhugað efnistökusvæði við Rauðamel.¹ Í úttekt Náttúrufræðistofnunar kemur fram að, hvað jarðminjar varðar, sé verndargildi hrauna í Almennungi hæst. Verndargildi Hrótagjárdyngju megi telja mjög hátt og hæst þeirra hrauna sem úttektin náði til. Hraunið sé líklega besta dæmið um helluhraun í nágrenni höfuðborgarsvæðisins og hafi sem slíkt hátt fræðslu- og vísindagildi. Þá segir að í hrauninu séu falleg dæmi um rissléttur með sprungum eftir jöðrum, sérstaklega í nágrenni við Rauðamel.

Samkvæmt úttekt Náttúrufræðistofnunar hefur gróður umhverfis Rauðamel hátt verndargildi en þar segir um svæðið: „Í sprungum og gjótum vex fjölbreytt flóra burkna og blómjurta. Það á einkum við um hraunsprungur í kringum Rauðamel í Almennungi. Þar fylla stórir burknar á borð við fjöllaufung, sem þarna er algengastur, dílaburkna og stóraburkna dýpri og þrengri sprungur. Í grynnri og opnari sprungum eru einnig þríhyrnuburkni og þrílaufungur. Í gjótum vaxa líka blómjurtir

¹ Náttúrufræðistofnun Íslands (2018). Úttekt á náttúruferli vegna Suðurnesjalínu 2, Kristján Jónasson ofl.. <https://utgafa.ni.is/skyrslur/2018/NI-18007.pdf>



og sumstaðar birki. Reynir fannst á tveimur stöðum og var það í fyrsta sinn sem hann er skráður á svæðinu. Ferlaufungur, sem er friðlýstur, fannst á tveimur stöðum á svæðinu“.

Í álitum Skipulagsstofnunar um Suðurnesjalínu 2 var Almennigur talinn hafa hæsta verndargildið á lagnaleiðinni og lagt til að sneiða framhjá því svæði og í álitum Skipulagsstofnunar um breikkun Reykjanesbrautar var lögð rík áhersla á að staðið yrði þannig að verki við framkvæmdir í Hrótagjárdyngjuhrauni að raski yrði haldið í lágmarki, skilgreina þyrfti breidd framkvæmda- og öryggissvæðis í samráði við Umhverfisstofnun, eins þröngt og kostur væri.

Samkvæmt fyrirbyggjandi gögnum eru fornminjar á svæðinu þekktar og fjölda fornminja sé að finna innan Hrótagjárdyngjuhrauns (Almennings). Fornminjum ætti ekki að standa ógn af framkvæmdunum vegna mótvægisáðgerða sem settar hafa verið fram af hálfu framkvæmdaraðila.

Við umhverfismat Suðurnesjalínu 2 voru tekin viðtöl við einstaklinga og fundað með rýnihóp til að draga fram viðhorf útivistarfólks og ferðapjónustuaðila til athugunarsvæðisins. Viðmælendur lögðu áherslu á Almennig sem mikilvægt útivistarsvæði. Þar væru margar gamlar þjóðleiðir sem væru mikið nýttar. Þá er í matskýrslunni sagt um Almennig að svæðið hafi hátt útivistargildi, sagna- og minjagildi og að svæðið sé vinsælt útivistarsvæði.

Ekki liggur ljóst fyrir hve mikið svæðið næst fyrirhuguðu efnistökusvæði er notað til útivistar. Þó má telja að Rauðimelur sé innan stærra svæðis sem hefur hátt útivistargildi auk þess sem skv. aðalskipulagi liggur göngu- og hjólastígur nálægt fyrirhuguðu efnistökusvæði ásamt því að gamlar þjóðleiðir liggja um eða nærri framkvæmdasvæðinu.

Fyrirhuguð landfylling er í mikilli nálægð við Straumsvík sem er svæði nr. 112 á náttúruminjaskrá. Verndarsvæðið nær til fjara, stranda og tjarna með fersku og ísöltu vatni við innanverða Straumsvík. Forsendur fyrir vernd svæðisins eru m.a. einstæð lífsskilyrði og allmikið fuglalíf. Um er að ræða sérstæð náttúrufyrirbrigði sem hafa hátt verndargildi.

Í umsögnum hefur verið bent á sérstöðu tjarnanna og mikilvægi þess að möguleg gruggmengun vegna landfyllingar skaði ekki lífríki tjarnanna. Framkvæmdaraðili hefur boðað mótvægisáðgerðir sem ætlað er að minnka hættu á að grugg berist inn í Straumsvík og tjarnir. Þá hefur framkvæmdaraðili, í kjölfar umsagna, ákveðið að útbúa viðbragðsáætlun um aðgerðir sem grípa skuli til verði vart við áhrif á tjarnirnar. Skipulagsstofnun tekur undir með því sem segir í umsögn Hafrannsóknastofnunar um að þörf sé á að sýna þurfi fram á það með óbyggjandi hætti að lífríki Straumsvíkur verði ekki fyrir skaða við gerð landfyllingar. Að mati Skipulagsstofnunar er ekki ljóst hvort grugg komi til með að berast inn í Straumsvík og hvort boðaðar mótvægisáðgerðir séu til þess fallnar að koma í veg fyrir skaða á lífríki Straumsvíkur.

Eiginleikar hugsanlegra áhrifa framkvæmdar

Áhrif framkvæmdar ber að skoða í ljósi eðlis og staðsetningar hennar, svo sem með tilliti til umfangs, eðlis, styrks og fjölbreytileika áhrifa, hverjar líkur séu á áhrifum, tímalengdar, tíðni og afturkræfni áhrifa, samlegðaráhrifa með áhrifum annarra framkvæmda og möguleika á að draga úr áhrifum, sbr. 3. tl. 2. viðauka laga nr. 111/2021.

Áform um efnistöku í Rauðamel fela í sér umtalsverða stækkun á flatarmáli námunnar en stækkað efnistökusvæði mun ná yfir ríflega 10 ha af óröskuðu hrauni. Þrátt fyrir að Rauðamel hafi verið raskað með efnistöku fyrri tíma er verndargildi hraunsins umhverfis námuna mjög hátt og mun aukin efnistaka á svæðinu fela í sér frekari óafturkræf og varnaleg áhrif á jarðmyndun með mjög hátt verndargildi. Við Rauðamel eru svipmiklir rishólar og sprungur sem fyrirhugaðar framkvæmdir koma til með að raska og því verða varanleg neikvæð áhrif á landslag. Þá koma framkvæmdir til með að fela í sér varanlegt rask á gróðri sem vex í sprungum á framkvæmdasvæðinu en meðal plöntutegunda sem kunna að verða fyrir raski er ferlaufungur sem hefur verið friðlýst og óheimilt er að skerða.



Að mati Skipulagsstofnunar munu áhrif á útivist vera mest á meðan framkvæmdum stendur en framkvæmdin mun engu að síður hafa varanleg áhrif á landslag á svæðinu og áhrif á útivist því varanleg.

Auk fyrri efnistöku þá mun frekari efnistaka einnig hafa samlegðaráhrif með öðrum framkvæmdum, s.s. vegagerð og raflínuframkvæmdum, á Hrótagjárdyngjuhraun. Jafnframt eru líkur á að starfsemi Carbfix komi til með að valda frekara raski á hrauninu en samkvæmt matsáætlun fyrirtækisins er til skoðunar að staðsetja borteiga og lagnir við Rauðamel og víðar í Almenni.

Að mati Skipulagsstofnunar er uppi óvissa um áhrif landfyllingar á Straumsvík og Straumsvíkurtjarnir og virkni boðaðra mótvægisáðgerða. Berist grugg inn í Straumsvík í einhverjum mæli kann það að skaða sérstætt lífríki svæðisins og kunna áhrifin að verða umtalsverð.

Ákvörðunarorð

Á grundvelli fyrirbyggjandi gagna er það niðurstaða Skipulagsstofnunar að fyrirhuguð framkvæmd kann að hafa í för með sér umtalsverð umhverfisáhrif, sbr. þau viðmið sem tilgreind eru í 2. viðauka laga um umhverfismat framkvæmda og áætlana. Því skal framkvæmdin háð mati á umhverfisáhrifum.

Samkvæmt 30. gr. laga um umhverfismat framkvæmda og áætlana má kæra ákvörðunina til úrskurðarnefndar umhverfis- og auðlindamála. Kærufrestur er til 22. október 2023.

Reykjavík, 19. september 2023

Egill Þórarinnsson

Þórdís Stella Erlingsdóttir

